

DE CONSERVERING VAN DE 16DE-EEUWSE MECHELSE BESLOTEN HOFJES. EEN INTERDISCIPLINAIRE AANPAK VOOR HISTORISCHE MIXED MEDIA |

JOKE VANDERMEERSCH EN LIEVE WATTEEUW



Besloten Hofje met de heilige Ursula, Catharina en Elisabeth van Hongarije (inv. nr. BH2) [Agnus Dei uit 1513]. Kast met geschilderde luiken gevuld met een rijke vegetatie, Mechelse popjes en tal van devotionalia van uiteenlopende materialen zoals papier en perkament, was, metaal, zijde, glas, been, half-edelstenen (© KIK-IRPA Brussel)

DE BESLOTEN HOFJES VAN MECHELEN

In het Mechelse museum Hof van Busleyden worden zeven Besloten Hofjes bewaard uit de tijd van Margareta van Oostenrijk en Karel V.^[1] Het zijn zeldzame overblijfselen van een traditie die ontstond in de late middeleeuwen en tot in de 16de eeuw doorleefde. De houten kasten herbergen kleine gepolychromeerde sculpturen van Maria, Christus, heiligen en oudtestamentische figuren, opgesteld in een 'besloten tuin'.^[2] Deze Hofjes, ook wel bekend als 'paradijstuinen', zijn gerealiseerd met flora en fauna vervaardigd in zijde, perkament, glas, halfedelstenen, lovertjes en metaaldraad. In die zeer dichte vegetatie kregen ook relieken en andere devotieel objecten een plaats, onder andere een Agnus Dei in was, pelgrimsinsignes in metaal, miniaturen en inscripties op perkament, prenten op papier, kralen in glas en koraal. De tuin wordt vooraan afgesloten met een omheining en een fijn houten hekje. De meeste Hofjes hebben luiken die beschilderd

zijn met heiligen en opdrachtgevers. Door te werken met ambachtelijk vervaardigde, verzamelde, gerecycleerde of gekochte ready-made artefacten en devotionalia en deze te verenigen in een kast met een complexe iconografie is er in de Lage Landen bij de aanvang van de 16de eeuw een unieke exemplarische vorm van historische mixed media kunst ontstaan.^[3]

De groep van zeven Hofjes werd door de eeuwen heen bewaard in de gebouwen van de Mechelse gasthuiszusters augustinessen. Bij de verhuizingen van de gemeenschap in 1857 en 1956 werden ze telkens meegenomen.^[4] In 1999 hebben de zusters de Hofjes in langdurige bruikleen gegeven aan de Stad Mechelen. Deze groep van zeven Hofjes werd op 23 december 2011 definitief ingeschreven op de lijst van Vlaamse Topstukken.^[5] In het nieuwe stadsmuseum in het historische Hof van Busleyden zullen ze vanaf 2018 een centrale plek krijgen. Eind 2016 gaan drie Hofjes tijdelijk naar de tentoonstelling 'Op zoek naar Utopia' in M, Leuven.^[6]

Na de eerste studie van de Hofjes door Camille Poupeye in 1912^[7] is er de laatste decennia een vernieuwde interesse vanuit cultuur-antropologische en kunstwetenschappelijke studies voor deze uitzonderlijke retabelkasten en de er aan verwante reliekencultus. De studies en publicaties van Paul Vandenbroeck, Jeffrey Hamburger, Barbara Baert, Kathryn Rudy, Marjolijn Kruip, Andrea Pearson, Fanny Cayron en Delphine Steyaert hebben de bijzondere betekenis van de Hofjes in kaart gebracht^[8].

DE ORGANISATIE VAN HET BESLOTEN HOFJES PROJECT

Door hun complexe samenstelling en actueel fragiele staat zijn de Besloten Hofjes een bijzondere uitdaging voor zowel de conservatie-restauratie, het onderzoek als voor de permanente tentoonstelling, die vanaf 2018 in het vernieuwde museum Hof van Busleyden is voorzien. Dit essay geeft een verkenning van de eerste fase van het onderzoeks- en conserveringsproject, dat in 2012-2013 aanving. Het project startte met de voorstudie en de toestandsbeschrijving die resulteerde in een conditierapport per Hofje.

Een optimale communicatie creëren was van bij de aanvang een belangrijke sleutel tot het welslagen van het zesjarig traject. Er werden twee communicatiestromen opgebouwd. Een eerste onderbouwt het netwerk binnen het conservatie-restauratie team, een tweede verzorgt de contacten met de externe experts via een communicatieplatform.

De samenwerking en het overleg tussen de collega's van het conservatie-restauratie team onderling gebeurt via:

1. samenwerking en vergadermomenten in het 'pop-up' atelier in het Hof van Busleyden
2. rapportering: digitaal dagrapport per Hofje via google drive waarin de collega's het geleverde werk kort beschrijven, opmerkingen en vragen voor elkaar formuleren, afspraken maken
3. documentatie: objectfiches per item, in te vullen door de respectievelijke collega's die het stuk behandelen.

Het conservatie-restauratieteam communiceert met de opdrachtgever, de wetenschappelijke raad en de onderzoeksraad^[9] in functie van een optimale behandeling en het doorgeven van nieuwe info over de historiek, de context, de historische materialen en technieken:



Besloten Hofje met calvarie en de jacht op de eenhoorn (inv.nr. BH1) uit de vroege 16^{de} eeuw. De luiken zijn verloren gegaan. Het 19^{de}- of vroeg 20^{ste}-eeuwse beschermglas is eenvoudig weg te nemen. Hierdoor was de inhoud niet beveiligd tegen diefstal (© KIK-IRPA Brussel)

1. verslagen en vergaderingen
2. onderzoeksraad
3. bezoeken van externe experts uit binnen- en buitenland.

Als draaischijf voor de communicatie werd door de KU Leuven een digitaal platform ontworpen, gebruik makend van Cumulus© software. Beeldmateriaal, verslagen documentatie, artikelen en andere data zijn in deze databank verzameld. Ze wordt door het volledige team gebruikt. Ook de medewerkers van Musea en Erfgoed Mechelen en de wetenschappelijke partners hebben toegang. Dit platform fungeert tevens als het digitaal archief van het Besloten Hofjes Project.

DE CONSERVERING VAN DE HOFJES: UITGANGSPUNT EN DOELSTELLINGEN

De huidige bewaringstoestand van de Besloten Hofjes is na 500 jaar uiterst fragiel. De artefacten in de Hofjes (ongeveer 400 per kast) zijn samengesteld uit zeer diverse organische en anorganische materialen. Deze zijn door vervuiling, natuurlijke veroudering en gebruik bijzonder kwetsbaar geworden. Ze dreigen onder andere los te komen van hun drager, te breken en te verpulveren of ze zijn vervormd en/of gecorrodeerd. De behandeling is dringend om volledig verlies van de onderdelen te voorkomen. Ook op esthetisch vlak is een ingreep aanbevolen om de samenhang en de leesbaarheid van het ensemble te verhogen. Na overleg over de visie van de conservatie/restauratie van het ensemble is een consensus bereikt over een globale conserverende aanpak. Het behoud van de historische gelaagdheid vormt een essentieel uitgangspunt. Stof en vuil moeten weggenomen worden in functie van het behoud op lange termijn maar niet direct bedreigende materiële sporen die naar de bewaargeschiedenis verwijzen, zoals ontbrekende fragmenten, insectenschade, vervormingen, sommige oudere ingrepen worden gericht bewaard. Een terughoudende behandeling wordt zowel door de kunstwetenschappers, het team conservators-restaurateurs als de beheerders ondersteund. Alle Hofjes worden in situ geconserveerd volgens dit gereserveerde principe, met één uitzondering. Voor het Hofje met calvarie en de jacht op de eenhoorn (inv.nr. BH1) is een gehele ontmanteling noodzakelijk om de sterk verzwakte instabiele en vervuilde staat van het ensemble aan te pakken.

TEAMWERK

De monumentale mixed media objecten worden sinds 2014 door een multidisciplinair team van conservators-restaurateurs en wetenschappers aangepakt. Deze samenwerking is in Vlaande-

ren vrij uniek, maar werd in Duitsland reeds in de jaren '90 toegepast voor de behandeling van twee reliektuinen uit het Museum Kloster van Bentlage^[10]. Ook het Hofje met de Jacobslander uit de predella van het Johannes altaar van de Sankt Nicolaikirche in Kalkar werd in 2012 zo georganiseerd door het atelier LVR-Amtes für Denkmalpflege in Rheinland^[11]. In Mechelen wordt ieder materiaaltypen door een deskundige aangepakt. Er zijn acht disciplines met een focus op de drager of het materiaal betrokken, begeleid door een werkgroep preventieve conservering en een werkgroep wetenschappelijke beeldvorming en analyse van het KIK en de KU Leuven.

HET 'POP-UP' CONSERVATIE ATELIER IN HET HOF VAN BUSLEYDEN

Het pop-up atelier in de nieuwe ondergrondse zaal in het Hof van Busleyden werd door de Stad Mechelen ingericht als beveiligde en geklimatiseerde conservatieruimte. Ze heeft een oppervlakte van honderd vierkante meter en alle Hofjes staan er samen opgesteld. De eerste stap (april 2014) van het project was de verhuis van de zeven Hofjes van de minder ideale behuizing in Huis de Zalm in het stadscentrum naar dit nieuwe geklimatiseerde atelier onder begeleiding van de cel Preventieve conservering van het KIK. Het transport gebeurde in zeven op maat gemaakte houten kisten, in een vrachtwagen met luchtvering. Op elke koffer werd een shock watch geplaatst. Er werden gedurende dit korte transport geen veranderingen vastgesteld. Preventief werden enkele uiterst labiele sculpturen en artefacten losgemaakt en apart verpakt verhuisd. Dankzij dit centrale atelier op de museumsite hoeven de werken niet meer nodeloos verhuisd te worden wat hun bewaring ten goede komt. Verder kan de conservatie-restauratiebehandeling gecoördineerd verlopen. Het team heeft hier immers een vaste werkplaats.



Geklimatiseerd 'pop-up' atelier van honderd vierkante meter in het vernieuwde gedeelte van het museum Hof van Busleyden, Mechelen (© BH Project CRT Mechelen)

DE BEHANDELING VAN HET HOFJE MET CALVARIE EN DE JACHT OP DE EENHOORN

In overleg en na toestemming van de Topstukkenraad van de Vlaamse Gemeenschap werd gestart met de meest complexe casus: het Hofje met calvarie en de jacht op de eenhoorn. In dit uiterst rijke Hofje zit rechts, naast het centrale kruisbeeld op een altaar met kaarsen, een dame die lieflijk kijkt naar een eenhoorn, die symbool staat voor haar zoon, Christus. Links en rechts staan kleine gepolychromeerde sculpturen, de zogenaamde Mechelse popjes, met de voorstelling van Johannes de Doper en Maria Magdalena. Zij flankeren een crucifix die op een altaar staat. Het rugpaneel heeft een ruitvormig patroon, gevormd door in textiel gewikkelde rolletjes met hierop onder andere twee wassen Agnus Dei, metalen pelgrimsinsignes, miniatuurtjes op perkament en twee Jezuskindjes in pijpjaarde. Honderden boompjes en bloemen waaronder lelies en rozen en ranken met druiventrossen vervulden het spektakel, samengesteld uit meer dan 400 elementen.

Dit merkwaardige Hofje heeft een turbulente bewaargeschiedenis achter de rug. In het begin van de 20^{ste} eeuw werd het volledig ontmanteld. Ook de zijluiken zijn verdwenen. Uit onderzoek bleek dat het decoratief papier (imitatie boommarmer op een machinaal vervaardigd papier) dat het rugpaneel van de kast momenteel bekleedt, niet origineel is. Het dateert van de late 19^{de} of zelfs vroege 20^{ste} eeuw. Op de achterzijde van de retabelkast werden sporen van relatief nieuwe deuvels gevonden waarmee de polychrome beeldjes doorheen het rugpaneel met de achterwand van de kast verbonden waren. Dit bewijst dat het Hofje waarschijnlijk ongeveer een eeuw geleden ontmanteld is geweest en alle objecten er nadien opnieuw in werden geplaatst, nu echter in een minder verzorgde compositie. Ook recenter zijn er ingrepen geweest zoals tal van hechtingen met nietjes en een slordige was/harsfixatie op de polychrome beeldjes. Opvallend veel stof en vuil hadden zich in de loop van de tijd opgestapeld. Op historische foto's is te zien dat er de laatste honderd jaar stukken van plaats wisselden en dat er tussen 1999 en 2006 een engel verdwenen is^[12].

Om de huidige toestand grondig te documenteren voor de ontmanteling werd een RX opname gemaakt door de cel wetenschappelijke beeldvorming van het KIK. Een afdruk op ware grootte toont in detail de verbindingen van de objecten onderling en deze met de houten drager.

Een gedetailleerde methode voor de documentatie van de plaatsing van de artefacten werd in kaart gebracht nadat de kast eerst grondig gefotografeerd en geanalyseerd was. De volgende

beeldvormingsmethodes werden gehanteerd: hoge resolutie opnames met opvallend licht, strijklicht en zijdelings licht; wetenschappelijke beeldvorming met Reflection Transformation Imaging (RTI) (RICH project) met micro dome; infraroodreflectografie; UVfluorescentie en de eerder genoemde röntgenopnames.

Het rasterschema dat het Hofje in 9 velden^[13] verdeelt vormt het uitgangspunt samen met de onderverdeling van de honderden artefacten in tien arbitraire objectgroepen die elk naast een naam een kleurcode meekregen. De groepen 'Bloemen' (rood) en 'Vegetatie' (groen) bevatten de meeste stukken. Verder zijn er nog 'Constructieve delen' (wit), 'Polychroom object' (geel), 'Tekstband' (roze), 'Rolletjes' (licht blauw), 'Ster' (donker blauw), 'Insignes' (oranje), 'Nagels en spijkers' (grijs), 'Andere' (paars). Elk artefact binnen die grotere groep kreeg een inventarisnummer.

Per objectgroep werd een transparant voorzien waarop de contouren van de aparte onderdelen werden afgetekend in de kleur van de groep waartoe ze behoren, ook het inventarisnummer werd er bij genoteerd. Op een laatste transparant kwamen notities in verband met de positie en de hechtingswijze van elk artefact, het inventarisnummer werd er opnieuw in de desbetreffende kleur van de groep bij vermeld (bijvoorbeeld: gat in het rugpaneel = o, geklemd = x, nietje = [, garen = ---, enz.).

Aanvullend op deze transparanten werd een Exceldocument aangemaakt met inventarisnummers. Voor elke groep werd een apart blad met het bijhorende kleurlabel voorzien. Naast elk nummer staan de respectievelijke positiecoördinaten en de wijze van hechting genoteerd van het artefact in casu, eventueel voorzien van bijkomende commentaar.

Eens deze tools op punt stonden kon een ploeg collega's met de ontmanteling starten volgens een strak protocol. Ieder kreeg een vaste taak toebedeeld: fotografie van het deelobject met inventarisnummer voor het wegnemen, demontage, fotografie van het hechtingspunt met inventarisnummer, noteren van de contour en de wijze van hechting op de transparanten, noteren van de hechtingscoördinaten met bijkomende commentaar, opbergen van het gedemonteerde artefact in speciale gecompartmenteerde zuurvrije doosjes en aanbrengen van inventarisnummer. Tot slot werd elk stuk nadien nog apart gefotografeerd voor behandeling.

Al deze fotografische opnamen worden bewaard op de beeldbank. Om de foto's via verschillende zoekfilters te kunnen terugvinden moeten ze gekoppeld zijn aan Metadata velden (bestandsnaam – object groep – locatie in de kast – inv.



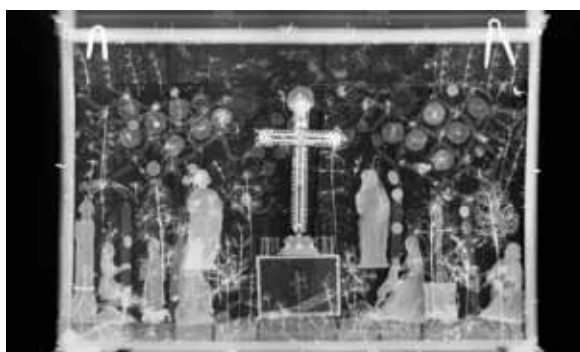
Besloten Hofje met calvarie en de jacht op de eenhoorn (inv. nr. BH1). Deze afdruk van een Duits negatief uit ca. 1914 toont de bewaringstoestand van het Hofje in het begin van de 20^{ste} eeuw. Het bruine imitatie boommarmer papier op het rugpaneel en het groene papier op de basis zijn reeds aanwezig. Bemerkt ook de emmer aan de crucifix en de engel op de kop van de rol links onder (© KIK-IRPA Brussel)



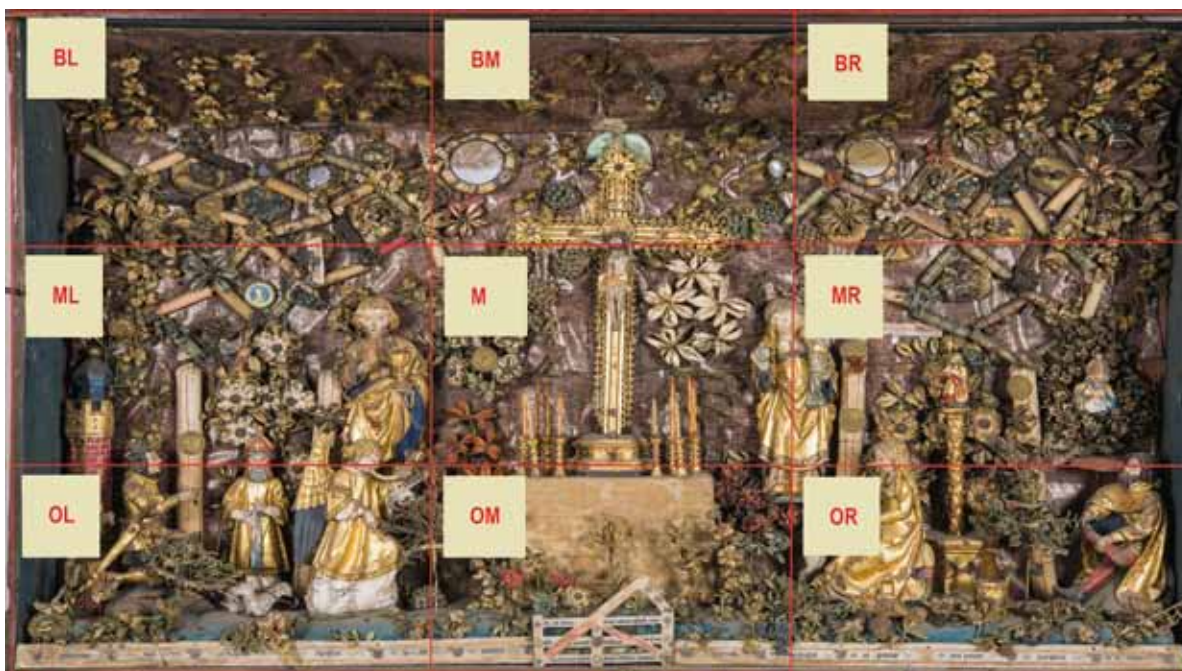
Besloten Hofje met calvarie en de jacht op de eenhoorn (inv.nr. BH1) gefotografeerd in 1999. De emmer is hier verhuisd naar rechts onder en de engel is verhuisd en hangt nu wat hoger op het rugpaneel (© KIK-IRPA Brussel)



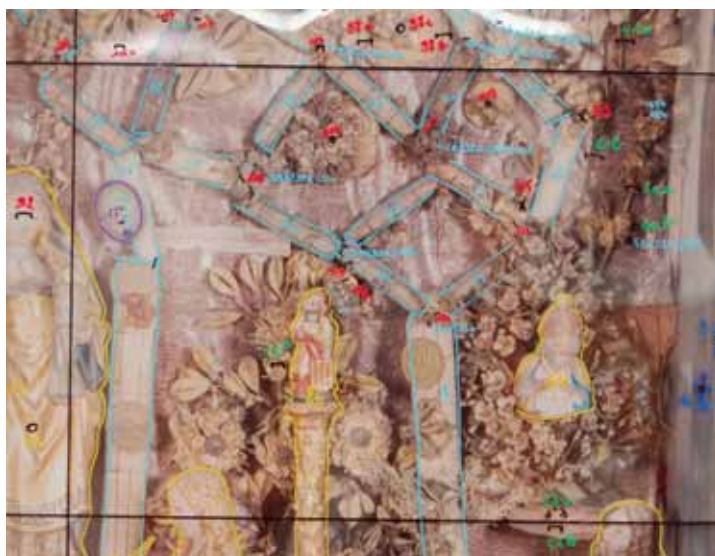
Besloten Hofje met calvarie en de jacht op de eenhoorn (inv. nr. BH1) gefotografeerd in 2012. De engel is verdwenen, vermoedelijk gestolen (© KIK-IRPA Brussel)



Röntgenopname (RX) van het Besloten Hofje met calvarie en de jacht op de eenhoorn (inv.nr. BH1). De hechtingen met mes-singdraad doorheen het rugpaneel en deze van de artefacten onderling zijn duidelijk te zien (© KIK-IRPA Brussel)



Wetenschappelijke beeldvorming met 'Reflection Transformation Imaging' RTI (RICH Project) opnames op het Besloten Hofje met de heilige Anna, Augustinus en Elisabeth van Hongarije van ca. 1525 (inv. nr. BH6) (© KU Leuven RICH)



Detail van de transparanten (veld MR) met aanduidingen van de contouren van de artefacten met hun inventarisnummer in de kleur van de objectgroep waar ze toe behoren. De groep 'Rolletjes' is weergegeven in het licht blauw, de groep 'Polychroom object' in het geel. Bovenop ligt de transparant met de aanduiding van de plaats en het type hechting (o = gat, [= nietje, --- = garen, x = geklemd enz.). Zie ook ill. 12 (© BH Project CRT, Mechelen)



Besloten Hofje met calvarie en de jacht op de eenhoorn tijdens de ontmanteling (inv.nr. BH1) (© BH Project CRT, Mechelen)

nr. – fase conservatie (VCR = vóór conservatie-restauratie, OCR = ontmanteling cons. rest., TCR = tijdens cons. rest., NCR = na cons. rest.). De bestandsnamen van het beeldmateriaal zijn daarom ook telkens in Excel opgesomd met de erbij horende informatie.

Deze complexe ontmantelingsprocedure was in meerdere fasen gepland zodat de werkwijze na elke stap kon geëvalueerd en bijgestuurd worden. In oktober-november 2014 werd het hekje met de omheining en de basis vooraan verwijderd om het rugpaneel toegankelijk te kunnen maken en uit de kast te kunnen lichten. December was een maand van overleg en evaluatie in verband met de noodzaak tot ontmanteling van de basis die met 20^{ste}-eeuws papier bekleed was. Na een bijkomende test werden in januari 2015 de polychrome beeldjes van de basis gehaald evenals de laatste vegetatie en het zeer breekbare 20^{ste}-eeuwse papier. De kern van de basis⁽¹⁴⁾ bekleed met linnen en een vermoedelijk originele groene tafzijde zijn nog bijna intact. Een verdere ontmanteling vond het team daarom niet noodzakelijk.

Vervolgens werd het al dan niet verder demonteren van het rugpaneel geëvalueerd. Na onderling beraad werd een gedeeltelijke ontmanteling van het erg los liggende rolletjes raster en de vegetatie van de rug gerealiseerd (linker deel). Van bij de start van de ontmanteling zijn ook de eerste reinigings- en stabilisatietesten uitgevoerd. De mogelijkheden werden per discipline bekeken en vergeleken. Overleg over te gebruiken producten voor gemengde materialen blijft tijdens de volledige behandeling essentieel net als het nauwkeurig op elkaar afstemmen van de reiniging en retouche van elk artefact om een zo evenwichtig mogelijk eindresultaat te bereiken.

Het opnieuw monteren is voorzien voor april-mei 2016. Dit moet zo minutieus mogelijk gebeuren op basis van de ontmantelingsdocumentatie en in overleg met de wetenschappelijke raad. De nog bewaarde historische foto's zullen als vergelijkingsmateriaal fungeren. Ook iconografisch onderzoek zal een toetssteen vormen. Momenteel suggereert het team om alles op dezelfde plaats terug zetten behalve het recentere groene papier van de basis en de nietjes.

Bij deze beslissing is onder meer rekening gehouden met het actueel esthetisch aanvoelen van de groep die het object nu bestudeert en behandelt. De kunstwetenschappers en de conservators-restaurateurs hebben er voor gekozen om de vrij recente nietjes en het 'moderne' groene papier waarmee de basis in de loop van de 20^{ste} eeuw bekleed werd te ontmantelen en apart te bewaren. De vrij gelegde originele zijde sluit beter aan bij de rest van de inhoud van de kast. Die kast zal na de behandeling, zoals voorheen, een minder strak uiterlijk vertonen omdat er

materiaal ontbreekt en onvoldoende informatie en documentatie is om de compositie te reconstrueren zoals ze ooit was. De resultaten van het lopend onderzoek naar de iconografische correctheid van de huidige opstelling zullen de montage in de lente van 2016 verder bepalen.

ONDERZOEK PREVENTIEVE CONSERVERING VAN HET ENSEMBLE VAN DE ZEVEN BESLOTEN HOFJES: DE OPTIMALE LANGETERMIJNBEWARING VAN HISTORISCHE MIXED MEDIA

De zeer verscheidene organische en anorganische materialen in de Hofjes zijn in de loop van de eeuw op verschillende manieren gedegradeerd. Alle materialen zijn met elkaar verbonden en interageren. Het traject preventieve conservering, uitgevoerd door het Koninklijk Instituut voor het Kunstpatrimonium in samenwerking met Illuminare, KU Leuven; Universiteit Antwerpen, Axes en de Rijksdienst voor Cultureel Erfgoed, Amersfoort-Amsterdam, Nederland ging begin 2015 van start. Dit project wil via onderzoek en via een proefopstelling (simulatie) de meest optimale situatie evalueren voor de langetermijnbewaring van de Hofjes in het Hof van Busleyden (startopstelling voorzien in 2018). Hierbij zullen vijf cruciale parameters in rekening gebracht worden:

1. klimaat: de relatieve vochtigheid en temperatuur spelen een belangrijke rol bij een veilige bewaring van museale objecten. Aanvaardbare grenzen en limieten van deze grootheden dienen bepaald te worden.
2. licht: het is algemeen bekend dat licht versnelde veroudering van materialen veroorzaakt. Voor de meest geschikte belichting zullen volgende aspecten aan bod komen: golf lengte, verlichtingssterkte, tijdsduur en aard van het materiaal.
3. luchtkwaliteit: luchtverontreinigingen zoals schadelijke gassen en fijn stof kunnen de degradatie van (historische) materialen versnellen. De invloed van deze schadelijke stoffen moet daarom tot een minimum beperkt worden.
4. trilling: vele kleine objecten zijn aan de wanden van de Hofjes bevestigd met pinnen, draden of haakjes en bewegen bij de minste luchtverplaatsing of aanstoot van de kast. Trillingsmetingen kunnen helpen om praktische oplossingen te vinden om de objecten correct te beschermen tegen die vibraties. Bovendien zijn deze metingen relevant voor mogelijk toekomstig transport bij bruiklenen van de Hofjes.
5. glas, display: momenteel worden de Hofjes door een glasplaat afgeschermd. Er zal onderzocht worden of dit medebepalend is voor de bewaaromstandigheden (mogelijk microklimaat). Als alternatief wordt gedacht aan een presentatie van het ganse ensemble in een of

meerdere tentoonstellingskasten. Dit heeft gevolgen voor de bewaring, maar ook voor de visuele appreciatie.

De bovengenoemde parameters zullen afzonderlijk geregistreerd worden zowel in de testopstelling van een tentoonstellingskast, als in de museale ruimte. Een vergelijking tussen deze twee is belangrijk voor een objectieve evaluatie. Daarnaast zullen de verouderingsexperimenten in het labo en de simulaties in de vitrinekast een cruciale rol spelen in de evaluatie.



Dit deelonderzoek wil nieuwe knowhow creëren omtrent de preventieve conservatie van historische 'multimediale' objecten die ook toegepast kan worden op andere cases van mixed media, zoals bijvoorbeeld collectiestukken in etnografische ensembles.

Tijdens het project ondersteunt het onderzoeksteam ook concrete vragen vanuit het conservatieteam; in het najaar 2015 wordt bijvoorbeeld een simulatietest uitgevoerd met verschillende oude en moderne hechtingsmaterialen en -wijzen met aansluitend een evaluatie. De resultaten hiervan zullen het feitelijke montagewerk van bijvoorbeeld het Hofje met calvarie en de jacht op de eenhoorn onderbouwen.



BESLUIT

Het onderzoek, de conservering en de studie rond de preservatie van het ensemble van de Besloten Hofjes in Mechelen is een unieke uitdaging voor de experts en de collectiebeheerders. Dit essay is een introductie op het meerjarenproject (2014-2018). Alle onderzoeksdisciplines zullen hun bevindingen in de loop van de komende jaren publiceren. Op 10 januari 2017 zal het *Symposium XX for the Study of Underdrawing and Technology in Painting met als thema Imaging Utopia: New Technological, Iconological and Art Historical Perspectives on Northern Renaissance Art* focussen op het onderzoek en de conservatie van de Mechelse Besloten Hofjes.⁽¹⁵⁾

De conservatie, documentatie en het wetenschappelijk onderzoek zullen deze eeuwenoude paradijstuinen terug tot bloei laten komen tijdens de Utopia tentoonstelling in 2016 in Leuven en tijdens de finale opstelling van de zeven Besloten Hofjes in het historische pand van het Hof van Busleyden in 2018.





Details uit de Mechelse Besloten Hofjes (© KIK-IRPA Brussel; © KU Leuven en © BH Project CRT, Mechelen)

DANKWOORD

Met dank aan alle collega's die aan dit project meewerken. De samenstelling van het team is weergegeven in volgend kader.

Samenstelling van het team**Musea en Erfgoed Mechelen**

Anouk Stulens	Coördinator, Afdelingshoofd Erfgoedontwikkeling
Wim Hüsken	Consulent Behoud & beheer / vzw Schepenhuis
Bart Stroobants	Conservator infrastructuur & logistiek

Team van conservators-restaurateurs

Textiel	Joke Vandermeersch (coördinator conservatie BH Project), Ann Lievens en Ingeborg Tamsin
Schilderij op paneel	Hilde Weissenborn (coördinator conservatie BH Project)
Hout – Houten dragers	Jean-Albert Glatigny
Polychromie	Anne-Sophie Augustyniak
Papier, perkament	Lieve Watteeuw (coördinator onderzoek BH Project)
Metaal	Derek Biront, Marjan Jacob en onderzoek Patrick Storme(UAntwerpen, Opleiding C/R)
Glas, glas in lood	Sarah Benrubi, Carola Van den Wijngaert
Was	Justine Marchal

Team wetenschappelijke beeldvorming

XR opnames	Christina Currie en Catherine Fondaine, KIK
RTI (Microdome)	Bruno Vandermeulen, KU Leuven

Team onderzoek preventieve conservering

KIK-IRPA	Marjolijn Debulpaep, Willemien Anaf, Marina Van Bos
UAntwerpen – Axes	Karolien Dewael
KU Leuven – Illuminare	Lieve Watteeuw
RCE Nederland	Bill Wei

Fotografie

- ©KIK-IRPA Brussel
- ©KU Leuven
- ©BH Project, CRT, Mechelen

NOTEN

- (1) Het Besloten Hofjes Project (2014-2018) is een initiatief van de Stad Mechelen. Het Fonds Inbev-Baillet Latour financiert de conservering van drie Besloten Hofjes, het studietraject Preventieve Conservering door het Fonds J.J. Comhaire van de Koning Bouwdewijnstichting. De auteurs en onderzoekers danken de medewerkers, sponsors, onderzoekers, studenten, het Erfgoedteam, de museummedewerkers en de Vrienden van de Musea van de Stad Mechelen. Ook de gasthuiszusters augustinessen voor hun bijzondere belangstelling voor het conservatieproject van hun eeuwenoud erfgoed. Het team van de tentoonstelling "Op zoek naar Utopia" in M Leuven danken we voor de wetenschappelijke ondersteuning en de bijzondere stimulans voor de valorisatie van de Besloten Hofjes tijdens de tentoonstelling in 2016-2017.
- (2) Naast de 7 Hofjes in Mechelen (inv.nr. BH1, BH2, BH3, BH4, BH5, BH6, BH7) zijn er nog slechts enkele Hofjes bewaard in de Lage Landen en het Rijnland. Antwerpen, Museum voor Schone Kunsten inv.nr. 5090, Arras (Pas-de-Calais, Frankrijk), Musée des Beaux-Arts inv.nr. 945.3.45; Balen, Sint-Andrieskerk; Bentlage (Duitsland), Museum Kloster Bentlage twee 'Reliquiengarten', Bornem privébezit (meer een reliekenkast); Brecht Sint-Lenaarts, Sint-Leonarduskerk object nr. 46295; Diest, Stedelijk Museum object nr. 9839 (eerder een reliekenkast) en 94869; Geel, Sint-Dimpnakerk object nr. 73143; Herentals, Begijnhofmuseum inv.nr. B2.12; Kalkar (Duitsland), Sankt-Nicolaikirche in predella van het Johannesaltaar en het Drievuldigheidsaltaar van Arnt van Tricht; Peuti privébezit; Walsrode (Lüneburg, Duitsland) Sankt Johanniskirche.
- (3) Zie: ITERBEKE H., *Devotie tot de Zijden Bloem: Tussen Techniek en Betekenis: de Zijden Bloemen uit de Besloten Hofjes van de Lage Landen in de Zestiende Eeuw*, onuitg. masterscriptie KU Leuven, Faculteit Letteren, 2015 (tekst beschikbaar op KU Leuven e-thesissen).
- (4) In 1857 verhuisde het O.L.Vrouwegasthuis aan de Dijle, van de O.L.V.straat naar een nieuw complex aan de Keizerstraat, en in 1956 naar de verpleegsterschool Hof van Duffel, een historisch pand aan de Augustijnenstraat en de Bleekstraat. DE NIJN H. e.a., 800

- jaar *Onze-Lieve-Vrouwegasthuis. Uit het erfgoed van de Mechelse gasthuizusters en het OCMW*, tent. cat., Mechelen, 1998, p. 49-57.
- (5) Publicatie van het besluit van 23 december 2011 in het *Belgisch Staatsblad*, 25.01.2012, Ed.2., p. 6164.
- (6) De tentoonstelling 'Op zoek naar Utopia' in M Leuven is een samenwerking met Illuminare, Studiecentrum voor Middeleeuwse Kunst - KU Leuven en KU(N)ST Leuven vzw. In 2016 is het 500 jaar geleden dat de Engelse humanist en politicus Thomas More in Leuven zijn boek *Utopia* publiceerde. De verjaardag van deze mijlpaal in de Europese intellectuele en culturele geschiedenis is de aanleiding voor een grote tentoonstelling waar drie Besloten Hofjes van de Gasthuizusters in Mechelen te zien zullen zijn. 'Op zoek naar Utopia' van 19.10.2016 tot 17.01.2017 [www.mleuven.be/oude-kunst/verwacht/op-zoek-naar-utopia/].
- (7) POUPEYE C., *Les Jardins Clos et leurs rapports avec la sculpture Malinoise*, in *Bulletin du Cercle Archéologique, Littéraire et Artistique de Malines*, 22, 1912, p. 21-114.
- (8) VANDENBROECK P., *Hooglied. De Beeldwereld van Religieuze Vrouwen in de Zuidelijke Nederlanden, vanaf de 13de eeuw*, tent. cat., Brussel, 1994; ID., *De energetica van een onkennelijk lichaam. Het sacrale en het beeldloos-sublieme in de religieuze cultuur van de vroegmoderne tijd*, in *De hemel in tegenlicht. Macht en devotie in het aartsbisdom Mechelen*, tent. cat., Mechelen, 2009, p. 174-204 [ook in het Engels verschenen]; HAMBURGER J.F., *The Rothschild Canticles: Art and Mysticism in Flanders and the Rhineland circa 1300*, New Haven, 1990; HAMBURGER J.F. en SUCKALE R., *Zwischen Diesseits und Jenseits. Die Kunst der geistlichen Frauen im Mittelalter*, in *Krone und Schleier. Kunstaus mittelalterlichen Frauenklöstern*, tent. cat., Essen-Bonn, München, 2005, p. 21-39; BAERT B., *Echoes of Liminal Spaces. Revisiting the Late Mediaeval 'Enclosed Gardens' of the Low Countries (A Hermeneutical Contribution to Chthonic Artistic Expression)*, in *Jaarboek Koninklijk Museum voor Schone Kunsten Antwerpen*, 2012, p. 9-46; BAERT B., *Late Medieval Enclosed Gardens of the Low Countries. Contributions to Gender and Artistic Expression*, in *Studies in Iconology*, 2, Leuven, Parijs/Bristol, 2015; RUDY K. M., *Virtual Pilgrimages in the Convent. Imagining Jerusalem in the Late Middle Ages*, Turnhout, 2011; KRUIP M., *In beeld gebracht. De sculptuur in laatmiddeleeuwse Besloten Hofjes*, onuitgegeven masterscriptie Nijmegen, 2006; KRUIP M., *Het Besloten Hofje: een spirituele pelgrimage*, in KOLDEWIJ A.M., *Geloof en Geluk. Sieraad en devotie in middeleeuws Vlaanderen*, tent. cat., Brugge-Arnhem, 2006, p. 229-232; PEARSON A., *Sensory Piety as Social Intervention in a Mechelen Besloten Hofje*, in voorbereiding; Fanny Cayron en Delphine Steyaert focussen eerder op het fenomeen van de Mechelse popjes: CAYRON F. en STEYAERT D., *Les statuettes malinoises entre 1500 et 1550: étude matérielle et typologique de leurs marques, de la sculpture et de la polychromie*, nog te publiceren e-book en databasis, website KIK [www.kikirpa.be/NL/44/32/Publicaties.htm].
- (9) De stad Mechelen treedt op als opdrachtgever. De wetenschappelijke raad begeleidt het academisch onderzoek rond de Besloten Hofjes en bestaat uit specialisten, vertegenwoordigers van de verschillende deelnemende onderzoeksinstituten (KU Leuven, Illuminare, Studiecentrum voor Middeleeuwse Kunst - tevens coördinator - en het Departement Kunstwetenschappen; Koninklijk Instituut voor het Kunstpatrimonium Brussel; Universiteit Antwerpen; Radboud Universiteit Nijmegen; Provincie Antwerpen) en de opdrachtgever, de stad Mechelen. In de onderzoeksraad zetelen externe experts van diezelfde instellingen. Voor het KIK komen ze uit de cel Laboratoria en de cel Preventieve Conservering, voor de UA van de Axes onderzoeksgroep en het Departement Ontwerpwetenschappen. Ook hier is de coördinatie in handen van de KU Leuven, Illuminare, Studiecentrum voor Middeleeuwse Kunst. De Onderzoeksraad ondersteunt het conservatie-restauratieteam en het onderzoek naar de Hofjes in het algemeen via overleg in kleine of grotere groep.
- (10) *Die Bentlager Reliquiengärten*, in *Westfalen. Hefte für Geschichte, Kunst und Volkskunde*, 77 Band.1999, Münster Westfalen 2002, I. p. 2-173. Zie voorwoord door BEILMANN-SCHÖNER M., *Die Spätmittelalterlichen Bentlager Reliquiengärten*, I, p. 2-5; VON ULMANN A., *Die Restaurierung der Bentlager Reliquiengärten. Die Untersuchung*, I p. 114-136; BRUNNERT S., HILDEBRANDT G., MOROZ R., PIETSCH A. en WENZEL F., *Die Restaurierung der Reliquiengärten aus Kloster Bentlage*, I, p. 137-173.
- (11) KARRENBROCK R. en PEEZ M., *Die „besloten hofjes“ in St. Nicolai in Kalkar*, in *Jahrbuch der rheinischen Denkmalpflege*, Band 44, I, p. 118-146; HAMMER M. en HAUCK G., *Ein „besloten hofje“ aus dem Johannesaltar in St. Nicolai in Kalkar*, in *Jahrbuch der rheinischen Denkmalpflege*, Band 44, I, p. 147-172.
- (12) In 2006 heeft het KIK de beeldjes van al de Mechelse kasten in het kader van het onderzoek naar de Mechelse popjes gefotografeerd. De engel die op de foto van het Duits negatief uit 1914-1918 (KIK-IRPA 20140729_B19752) nog op de rol in de linker onderhoek stond, is op een foto uit 1999 (KIK-IRPA 20140729_KN8407) bijvoorbeeld verplaatst en op de foto van 2012 (KIK-IRPA 20121010_Xo56999) volledig verdwenen. In 2006 is er geen beeld van gemaakt wat betekent dat de sculptuur dan waarschijnlijk reeds verdwenen was. Er zijn nog meer verschillen op te merken tussen de oude Duitse foto en de meer recente. Zo is de vegetatie op de voorgrond eerst schraler en hangt het emmertje dat nu in de rechter onderhoek voor de verzegelde bron staat eerst aan de voeten van de gekruisigde Christus. Verder zijn Johannes de Evangelist en Maria Magdalena wat van het kruis weg en wat hoger opgehangen.
- (13) De negen velden kregen volgende namen: BL, BM, BR, ML, M, MR, OL, OM, OR (B = boven, M = midden, O = onder, L = links, R = rechts).
- (14) Deze kern bestaat uit een reeks blokken die vermoedelijk van turf zijn. Ook in Kalkar is dat materiaal teruggevonden in het Hofje met de Jacobs ladder uit de predella van het Johannesaltaar in de St. Nicolai kerk.
- (15) Het internationale symposium 'Technology in Painting' is een jaarlijks initiatief van Illuminare, KU Leuven, KIK, UCL en Musea Brugge. Het congres heeft plaats van 10 tot 13 januari 2017 in Lamot, Mechelen en aan de KU Leuven.

CONSERVATION DES JARDINS CLOS MALINOIS DU 16^{ÈME} SIÈCLE. UNE APPROCHE INTERDISCIPLINAIRE DES ŒUVRES COMPOSITES HISTORIQUES

PIÈCES RARES DATANT DU 16^{ÈME} SIÈCLE, ET PLUS PRÉCISÉMENT DE L'ÉPOQUE DE CHARLES QUINT ET DE MARGUERITE D'AUTRICHE, LES SEPT JARDINS CLOS DE L'HOSPICE DES SŒURS AUGUSTINES DE MALINES SONT REPRIS DANS LA LISTE DES ŒUVRES FLAMANDES MAJEURES (VLAAMS TOPSTUKKENDECREET) ET CONFIÉS AU MUSÉE MUNICIPAL DE MALINES. POUR ASSURER LEUR PRÉSERVATION, UNE SÉRIE DE MESURES URGENTES DE CONSERVATION ET DES INTERVENTIONS DE RESTAURATION ÉTAIENT NÉCESSAIRES. C'EST EN 2012/2013, QU'UNE ÉQUIPE DE CHERCHEURS ET DE SPÉCIALISTES EN CONSERVATION EN A DÉMARRÉ L'ÉTUDE PRÉLIMINAIRE AVEC UNE DOUBLE FINALITÉ: D'UNE PART L'EXPOSITION PERMANENTE DES JARDINS CLOS AU MUSÉE HOF VAN BUSLEYDEN À MALINES, ET D'AUTRE PART LA PRÉSENTATION DE TROIS D'ENTRE EUX LORS DE LA PRESTIGIEUSE EXPOSITION 'À LA RECHERCHE D'UTOPIA' PRÉVUE EN 2016 AU MUSÉE M DE LOUVAIN.

EN FONCTION DES CONSTATS D'ÉTAT DES RÉTABLES, LES RESTAURATEURS-CONSERVATEURS SPÉCIALISÉS ONT ÉMIS DES RECOMMANDATIONS POUR LES INTERVENTIONS NÉCESSAIRES. DES TROIS JARDINS DESTINÉS À L'EXPOSITION DE LEUVEN, L'UN ÉTAIT DANS UN TEL ÉTAT DE DÉGRADATION QU'UNE INTERVENTION S'EST RÉVÉLÉE URGENTE. POUR LES DEUX AUTRES, IL EST SOUHAITABLE QUE LA FIXATION DE LA COUCHE PICTURALE ET LA CONSERVATION DE LEUR CONTENU SOIT RÉALISÉES RAPIDEMENT. LES DIVERS MATÉRIAUX ENTRANT DANS LA RÉALISATION DES JARDINS NÉCESSITENT UNE ÉQUIPE DE SPÉCIALISTES: OUTRE LES PANNEAUX PEINTS ET LES POLYCHROMIES (POUPÉES DE MALINES), LES JARDINS CLOS CONTIENNENT DES PARTIES DE TEXTILE, MÉTAL, PARCHEMIN ET PAPIER, DE CIRE ET D'ARGILE À PIPES, DES RELIQUES, DU VERRE DES PIERRES PRÉCIEUSES, DES FRAGMENTS D'OS, DES GRAPPES DE RAISIN FAITES DE SOIE ET DE NOYAUX DE CERISES, ETC.

EN MATIÈRE D'INVESTIGATION ET DE TRAITEMENT DES DONNÉES, LE PROJET JARDIN CLOS (2012/2013-2018) EST DONC MULTIDISCIPLINAIRE ET FAIT APPEL AUX MÉTHODES TRADITIONNELLES AINSI QU'À L'INNOVATION. AU MUSÉE HOF VAN BUSLEYDEN, UN ATELIER TEMPORAIRE A ÉTÉ INSTALLÉ SUIVANT LES DESIDERATA DE CHAQUE DISCIPLINE. PLACÉE SOUS LA RESPONSABILITÉ DE LA KU LEUVEN, L'ORGANISATION COMPLEXE DU TRAVAIL (DE NOMBREUSES MAINS NÉCESSAIRES SUR UNE PETITE SURFACE) EST FACILITÉE PAR UNE PLATE-FORME (CUMULUS®) OÙ SONT STOCKÉES LES IMAGES D'ARCHIVE, LA BIBLIOGRAPHIE D'HISTOIRE DE L'ART, DE LABORATOIRE ET DE TECHNIQUE DE RESTAURATION, LES PHOTOS DE TRAVAIL,

LES RAPPORTS DE RÉUNION DES RESTAURATEURS ET DES CHERCHEURS. L'IMAGERIE SCIENTIFIQUE (XR, RTI, IRR, UV, RICH) ET L'ANALYSE DES MATÉRIAUX ET DES TECHNIQUES PERMETTENT UNE RÉFÉRENCE À L'HISTOIRE DE L'ART ET APPUIENT LA PRISE DE DÉCISION POUR LE TRAITEMENT (KU LEUVEN, UNIVERSITÉ D'ANVERS ET IRPA). UNE ÉQUIPE ENVISAGE LA CONSERVATION À LONG TERME ET ÉVALUE DANS SA RECHERCHE LES PARAMÈTRES OPTIMAUX DE CONSERVATION (TEMPÉRATURE, HUMIDITÉ RELATIVE, INTENSITÉ LUMINEUSE ET ÉCLAIRAGE ET VIBRATIONS) POUR LES DIFFÉRENTS MATÉRIAUX COMPOSANT CES ARTEFACTS MIXED-MÉDIA UNIQUES.

CETTE INTERVENTION PRÉSENTE LES PARTENAIRES, LES RÉSULTATS DE RECHERCHES ET DE TRAITEMENT DES DEUX PREMIÈRES ANNÉES DU PROJET JARDINS CLOS. GÉRÉES EFFICACEMENT, LES NOMBREUSES DONNÉES ET SOURCES FORMENT LE FONDAMENT DE LA COMMUNICATION SCIENTIFIQUE ET DE LA COMMUNICATION AU NIVEAU PATRIMOINE. ELLES SONT À LA BASE D'UN TRAITEMENT COMPLEXE MAIS BIEN PENSÉ ET BIEN PRÉPARÉ DONT LE BUT EST DE GARANTIR UNE CONSERVATION À LONG TERME DE QUALITÉ. L'ÉTUDE DE CONDITIONS OPTIMALES DE PRÉSENTATION EN EST LA PROLONGATION.